

LES CHIFFRES CLÉS



BUDGET 2016

388,675 M€

DÉPENSES DE FONCTIONNEMENT

310,491 M€

DÉPENSES D'INVESTISSEMENT

78,184 M€

SOMMAIRE

| | |
|---------------------------------------|--------|
| ● Deux-Sèvres | 4 |
| ● Repères | 5 à 7 |
| ● Recettes réelles | 8 et 9 |
| ● Taux de la fiscalité | 10 |
| ● Dépenses réelles | 11 |
| ● Dettes - Autres charges financières | 12 |
| ● Mouvement de trésorerie | 12 |
| ● SDIS | 13 |
| ● Moyens généraux | 14 |
| ● Ressources humaines | 14 |
| ● Accompagnement des territoires | 15 |
| ● Mobilités | 16 |
| ● Carte du RDS | 17 |
| ● Insertion - | 18 |
| ● Accompagnement économique | 18 |
| ● Personnes âgées - | 19 |
| ● Personnes handicapées | 19 |
| ● Infrastructures et équipements | 20 |
| ● Agriculture - Eau - Environnement | 21 |
| ● Enfance - Famille | 22 |
| ● Carte des AMS | 23 |
| ● Éducation - Culture - Sports - | 24 |
| ● Vie associative | 24 |
| ● Budgets annexes et régies | 25 |
| ● Carte des collèges | 26 |
| ● Carte des ATT | 27 |



au 1^{er} janvier 2016

○ Population du département

(au 1^{er} janvier 2016)

| | |
|-------------------------|-------------------|
| - Population municipale | 371 632 HABITANTS |
| - Population totale | 383 079 HABITANTS |

○ Population de la région Poitou-Charentes

(au 1^{er} janvier 2013)

1 789 779 HABITANTS

○ Densité

(estimation INSEE)

| | |
|--------------------|----------------------------------|
| Deux-Sèvres | 61,9 HABITANTS / KM ² |
| France (métropole) | 118 HABITANTS / KM ² |

○ Villes de plus de 10 000 habitants

(population totale au 1^{er} janvier 2016)

| | |
|------------------------|------------------|
| Niort, ville chef-lieu | 59 703 HABITANTS |
| Bressuire | 19 947 HABITANTS |
| Parthenay | 10 778 HABITANTS |

○ Découpage administratif

(population totale au 1^{er} janvier 2016)

| | |
|---------------------|-----------------------|
| - 3 arrondissements | |
| Niort | 217 564 HABITANTS |
| Bressuire | 99 144 HABITANTS |
| Parthenay | 66 371 HABITANTS |
| - 17 cantons | |
| - 303 communes | |
| - Superficie | 5 999 KM ² |

○ SMIC

Depuis le 1^{er} janvier 2016

| | |
|---------------------|------------|
| - Taux horaire brut | 9,67 € |
| - Mensuel brut | 1 466,62 € |

○ Sécurité sociale

Depuis le 1^{er} janvier 2016

| | |
|-------------------|----------|
| - Plafond annuel | 38 616 € |
| - Plafond mensuel | 3 218 € |

○ RSA

Depuis le 1^{er} janvier 2016

(prochaine augmentation au 1/04/16)

| | |
|---|----------|
| - 1 personne seule | 524,16 € |
| - 1 personne avec 1 enfant ou 1 personne à charge | 786,24 € |
| - Couple sans enfant | 786,24 € |
| - Couple avec 1 enfant ou 1 personne à charge | 943,49 € |
| - Parent isolé avec 1 enfant à charge majoré de 219,96 € par enfant | 879,34 € |
| - Allocataires RSA socle payés | 5 531 € |
| - Allocataires RSA majoré payés | 952 € |
| - TOTAL allocataires RSA payés (au 31/12/2015) | 6 483 € |

○ Allocations familiales

(du 1^{er} avril 2015 au 31 mars 2016)

| | |
|-----------------------------|----------|
| - 2 enfants | 129,99 € |
| - 3 enfants | 295,53 € |
| - 4 enfants | 463,08 € |
| - 5 enfants | 632,63 € |
| - par enfant supplémentaire | 166,55 € |

au 1^{er} janvier 2016

● APA

 (au 1^{er} janvier 2016)

| | |
|--|----------------------------|
| - APA à domicile | 3 904 BÉNÉFICIAIRES |
| - APA versé aux bénéficiaires en établissement | 4 409 BÉNÉFICIAIRES |
| TOTAL : | 8 313 BÉNÉFICIAIRES |

● Prestation de compensation du handicap (PCH)

| | |
|--|----------------------------|
| - nombre de personnes ayant une décision de PCH en cours de validité | 2 308 BÉNÉFICIAIRES |
| - aide humaine dont 1 011 en aide humaine à domicile exclusivement | 1 457 BÉNÉFICIAIRES |
| - Allocations aux adultes handicapés (AAH) | 807,65 € |

● Indice des prix à la consommation de l'ensemble des ménages

(base 100 en 2015)

| | |
|----------------------------------|--------------|
| - Il s'établit en janvier 2016 à | 99,08 |
|----------------------------------|--------------|

● Ressources humaines

| | |
|--|-----------------------|
| - Valeur du point depuis le 1 ^{er} juillet 2010 | 4,63029 € BRUT |
|--|-----------------------|

| | |
|---|--------------|
| Effectif du CG79 au 31 janvier 2016 : | 2 016 |
| - Agents permanents | 1 644 |
| - Agents non permanents | 327 |
| - Agents présents non rémunérés par le CG | 7 |
| - Agents non présents et non rémunérés (congrés parentaux, disponibilités et détachements hors collectivités) | 38 |

 au 1^{er} janvier 2016

● Effectifs des collèges

| | |
|---|----------------------|
| - Collèges publics | 13 899 ÉLÈVES |
| - Collèges privés | 4 101 ÉLÈVES |
| - Maisons familiales rurales | 351 ÉLÈVES |
| - Nombre de demi-pensionnaires dans les collèges publics (soit 91 % des collégiens) | 12 657 |

● RDS

| | |
|--|----------------|
| - Lignes régulières | 21 |
| - élèves transportés par jour | 20 200 |
| - voyageurs commerciaux | 466 300 |
| - Nombre d'arrêts | 3 000 |
| - Communes desservies sur le département (14 hors département dont 110 par les lignes régulières ordinaires) | 316 |

● Infrastructures

| | |
|--|---------------------|
| - Longueur de la voirie départementale | 4 002,177 KM |
|--|---------------------|

● Affranchissement

| | |
|---|----------------|
| - Tarifs postaux au 01/01/2015 (lettre de 0 à 20 g) | |
| . prioritaire (distribuée J+1) | 0,78 € |
| . vert (distribuée en 48 H) | 0,67 € |
| . éco-pli (distribuée J+4) | 0,65 € |
| - Nombre de plis postaux en 2015 | 235 000 |

● Dette départementale

 (au 1^{er} janvier 2016)

| | |
|------------------------|-------------------|
| - encours de la dette | 214,892 M€ |
| - encours par habitant | 560,96 € |



BP 2016

388,675 M€

○ PANIER FISCAL

121,924 M€

dont **Fiscalité modulable**
(Taxe sur le foncier bâti)

| | |
|--------------------------|-----------|
| | 63,897 M€ |
| - CVAE | 39,002 M€ |
| - IFER | 0,688 M€ |
| - FNGIR | 6,323 M€ |
| - Compensations fiscales | 3,861 M€ |
| - DCRTF | 8,153 M€ |

○ DOTATIONS ET COMPENSATIONS DE L'ÉTAT

73,624 M€

| | |
|--------------------------|-----------|
| - DGF | 64,306 M€ |
| - DGD | 2,508 M€ |
| - FCTVA | 4,500 M€ |
| - DGE (équipement rural) | 0,800 M€ |
| - DDEC | 1,510 M€ |

○ FISCALITÉ INDIRECTE ET FISCALITÉ TRANSFÉRÉE

85,414 M€

| | |
|---|-----------|
| - Taxe sur l'électricité | 4,190 M€ |
| - Droits de mutation | 23,700 M€ |
| - Majoration provisoire DMTO | 4,200 M€ |
| - TDENS - Taxe d'aménagement | 3,700 M€ |
| - Taxe sur les conventions d'assurance (TSCA) | 41,469 M€ |
| - Taxe additionnelle à certains droits d'enregistrement | 0,200 M€ |
| - TIPP (décentralisation) | 4,137 M€ |
| - Fonds de péréquation des DMTO | 2,750 M€ |
| - Fonds de péréquation CVAE | 1,068 M€ |

○ PARTICIPATIONS ET COMPENSATIONS POUR LE FINANCEMENT DE L'AIDE SOCIALE

51,731 M€

| | |
|---|-----------|
| - TIPP (part insertion) | 14,486 M€ |
| - Fonds APA | 14,800 M€ |
| - Dotation au titre du handicap (PCH) | 3,000 M€ |
| - Fonds de mobilisation départemental pour l'insertion (FMDI) | 1,750 M€ |
| - Recouvrements aide sociale | 4,188 M€ |
| - TIPP (participation RSA majoré) | 3,699 M€ |
| - Financement MDPH | 0,4752 M€ |
| - Fonds et recettes dédiés à l'insertion et à l'habitat | 1,863 M€ |
| - Compensation AIS | 6,022 M€ |
| - Fonds de péréquation pour les AIS | 1,448 M€ |

○ EMPRUNTS PRÉVISIONNELS

28,500 M€

○ MOUVEMENTS DE TRÉSORERIE ET REFINANCEMENT DE LA DETTE (identiques en dépenses)

10,220 M€

○ AUTRES RECETTES RÉELLES

17,262 M€



RAPPEL :

En 2011, les collectivités départementales ont enregistré :

- La perte de la **taxe d'habitation** et de la taxe foncière sur les propriétés **non bâties** au profit du bloc communal (communes et EPCI) après avoir perdu la taxe professionnelle en 2009,
- Le transfert de la part régionale de la **taxe foncière sur le bâti**.

En 2016, un seul impôt local voté par le conseil départemental :
la **TAXE SUR LE FONCIER BÂTI (TFB)**

Pour mémoire, taux 2015 : 18,98 %

TAUX 2016 : 18,98 %

Les produits de la fiscalité directe locale notifiés par la DGFIP (état 1253) :

| | Base d'imposition prévisionnelle 2016 | Produit 2016 (à taux constants) |
|--|---------------------------------------|---------------------------------|
| La Taxe sur le foncier bâti dont le taux est décidé par l'Assemblée départementale | 334 336 000 € | 63 456 973 € |
| Une part de la Cotisation sur la valeur ajoutée des entreprises (CVAE) composante de la nouvelle Contribution Économique Territoriale dont les taux sont fixés au niveau national | | 39 935 508 € |
| Une part des Impositions forfaitaires sur les entreprises de réseaux (IFER) fixées elles aussi au plan national | | 779 880 € |

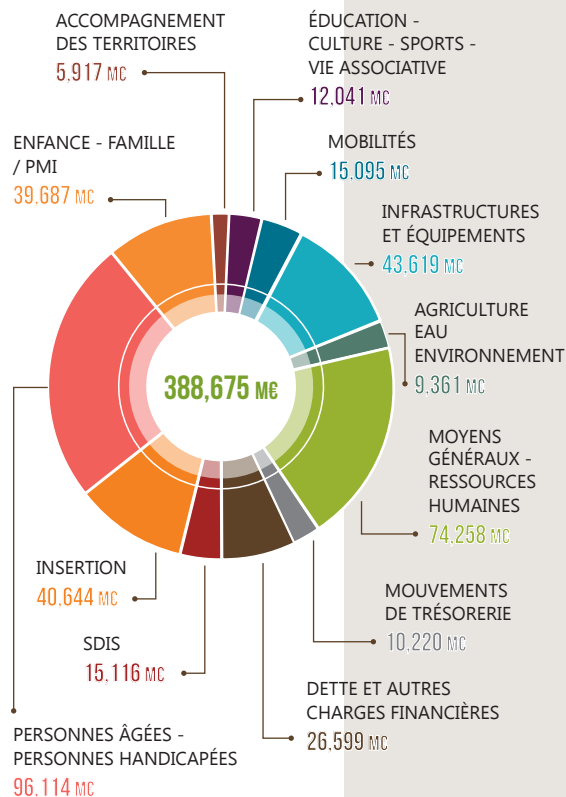
Ces ressources sont complétées par :

| | |
|---|--------------------|
| Le Fonds national de garantie individuelle de ressources (FNGIR) | 6 323 177 € |
| La Dotation de compensation de réforme de la taxe professionnelle (DCRTP) | 8 153 395 € |
| Les allocations compensatrices de fiscalité locale | 3 870 653 € |

BP 2016

388,675 M€

Les grandes masses financières par commission





BP 2016

36,819 M€

| | |
|---|------------------|
| ○ DETTE ET AUTRES CHARGES FINANCIÈRES | 26,599 M€ |
| Gestion active de la dette | 23,697 M€ |
| - Annuités de la dette (avec ICNE) | 23,697 M€ |
| Finances : | 2,902 M€ |
| - Dépenses imprévues | 0,390 M€ |
| - Opérations de gestion | 0,699 M€ |
| - Péréquation AIS (prélèv. sur DMTO) | 1,813 M€ |
| ○ MOUVEMENTS DE TRÉSORERIE ET REFINANCEMENT DE LA DETTE | 10,220 M€ |
| - CLTR (identique en recettes) | 10,220 M€ |

BP 2016

15,116 M€

| | |
|--|------------------|
| ○ SDIS : | 15,116 M€ |
| - Contribution départementale | 14,986 M€ |
| - Amélioration des casernements d'incendie et de secours | 0 M€ |
| - Subvention d'équipement | 0,130 M€ |



BP 2016

74,258 M€

| | |
|---|------------------|
| ● MOYENS GÉNÉRAUX ADMINISTRATIFS ET TECHNIQUES | 3,648 M€ |
| - Frais d'administration générale | 1,243 M€ |
| - Communication | 0,612 M€ |
| - Appui à la mise en œuvre du Projet départemental dont Réalisés | 0 M€ |
| - Systèmes d'information et des télécommunications | 1,793 M€ |
| ● RESSOURCES HUMAINES : (hors assistants familiaux) | 68,739 M€ |
| - Personnel CG | 68,184 M€ |
| - Personnel extérieur (intérim + agents ex-parc de l'équipement) | 0,555 M€ |
| ● EXERCICE DE LA FONCTION DE CONSEILLER GÉNÉRAL | 1,869 M€ |
| - Indemnités et frais de fonction | 1,758 M€ |
| - Fonctionnement du cabinet du Président | 0,111 M€ |



BP 2016

5,917 M€

| | |
|---|-----------------|
| ● APPUI AUX TERRITOIRES | 5,111 M€ |
| - PROXIMA 2008-2013 | 3,321 M€ |
| - Partenariats permanents hors PROXIMA | 0,500 M€ |
| - CAP 79 | 1,290 M€ |
| ● TOURISME | 0,765 M€ |
| - Partenariat avec l'agence départementale du tourisme | 0,750 M€ |
| - Accueil et hébergement touristique | 0,015 M€ |
| ● AFFAIRES EUROPÉENNES | 0,005 M€ |
| (veille stratégique au profit des projets départementaux) | |
| ● ACCOMPAGNEMENT ÉCONOMIQUE | 0,035 M€ |
| - Préservation du tissu économique existant | 0,035 M€ |
| - Renforcement de l'attractivité des territoires | 0 M€ |



BP 2016

40,644 M€

○ INSERTION

40,594 M€

Allocations

34,665 M€

- Allocations RMI/RSA

33,865 M€

- Contrats uniques d'insertion

0,800 M€

- Partenariat avec la Région

0 M€

Insertion sociale et professionnelle

3,098 M€

- Dispositifs d'accompagnement social,
socio-professionnel et professionnel

0,814 M€

- Aides individuelles

0 M€

- Aides sociales insérantes

0,190 M€

- Soutien aux structures de l'insertion
par l'activité économique (dont SIAE)

1,884 M€

- Soutien aux autres structures
et projets innovants

0,210 M€

Habitat et fonds de solidarité
départementaux

2,831 M€

- Fonds départementaux (FSL + FDAJ)

1,331 M€

- Habitat

1,500 M€

○ INTERVENTIONS DU FONDS
SOCIAL EUROPÉEN (FSE)

0,050 M€

(actions innovantes)

BP 2016

96,114 M€

○ PERSONNES ÂGÉES

48,750 M€

- Maintien à domicile

18,387 M€

- Personnes âgées
en établissement

29,484 M€

- Coordination autour
de la personne âgée

0,879 M€

○ PERSONNES HANDICAPÉES

47,364 M€

- Aides à la personne à domicile

12,075 M€

- Hébergement en établissements,
foyers de vie et autres accueils

31,563 M€

- Intégration sociale
de la personne handicapée
(dont fonctionnement
de la MDPH : 0,925 M€)

3,726 M€



BP 2016

43,619 M€

ROUTES

21,764 M€

Maintenance du réseau routier 9,954 M€

- Préservation du patrimoine routier 8,854 M€

- Sécurité routière 0 M€

- Prise en compte environnementale 1,100 M€

Développement des infrastructures 11,810 M€

- Développement du réseau structurant (RRIR) 8,425 M€

- Aménagement des RD 3,385 M€

HAUT DÉBIT

5,830 M€

- Très haut débit CAP79 - SDAN 5,590 M€

- Haut débit (WIMAX) 0,240 M€

AFFAIRES FONCIÈRES ET IMMOBILIÈRES

0,201 M€

BÂTIMENTS ET MOYENS TECHNIQUES

15,824 M€

Construction et aménagement des bâtiments 11,428 M€

- Bâtiments d'enseignement 9,128 M€

- Bâtiments sociaux 0,270 M€

- Sites majeurs du Département 0,490 M€

- Bâtiments administratifs et de sécurité 0,555 M€

- Accessibilité et économie d'énergie 0,985 M€

Parc automobile 0,700 M€

Exploitation des bâtiments 3,224 M€

Gestion du patrimoine immobilier 0,472 M€

BP 2016

9,361 M€

PROJET AGRICOLE DÉPARTEMENTAL

3,182 M€

- Développement agricole 1,171 M€

- Sécurité sanitaire et alimentaire 1,960 M€

- Protection de l'environnement 0,050 M€

POLITIQUE DE L'EAU

2,788 M€

Eau et assainissement 1,965 M€

- Aides aux collectivités 1,920 M€

- Assistance technique et collectivités 0,009 M€

- Ingénierie 0,026 M€

- Programme RE-SOURCES 0,020 M€

- Trame Bleue 0 M€

Rivières 0,813 M€

ENVIRONNEMENT

2,776 M€

- Éducation à l'environnement (pôles Science et Nature et partenaires) 1,508 M€

- Plan départemental des itinéraires des promenades et randonnées (PDIPR) 0,360 M€

- Espaces naturels sensibles et biodiversité 0,495 M€

- Énergie 0,351 M€

- Déchets ménagers et assimilés 0,061 M€

AMÉNAGEMENTS FONCIERS

0,614 M€



BP 2016 **39,687 M€**

● **AIDE SOCIALE À L'ENFANCE** **23,363 M€**

Aides à l'enfant **3,384 M€**

Accueil collectif **19,966 M€**

dont dotation de fonctionnement pour la Maison départementale de l'enfance : **5,049 M€**

Adoption **0,012 M€**

● **ASSISTANTS FAMILIAUX** **14,632 M€**

(charges de personnel et d'allocations détail voir RH)

● **ACTION SOCIALE GÉNÉRALISTE** **0,766 M€**

● **PROTECTION MATERNELLE ET INFANTILE** **0,675 M€**

● **SANTÉ PUBLIQUE** **0,250 M€**

- Polyvalence ●
- Protection maternelle et infantile ●
- Aide sociale à l'enfance ●
- Solidarité et autonomie ●
- Insertion ●

Antenne du Bocage bressuirais
05 49 65 05 07

Antenne du Thouarsais
05 49 68 07 33

Antenne de Gâtine
05 49 64 41 11

Antenne du Haut Val de Sèvre
05 49 76 22 92

Antenne du Niortais
05 49 73 46 50

Antenne du Mellois
05 49 27 02 28



BP 2016

12,041 M€

ÉDUCATION

8,206 M€

- Soutien aux collèges publics 3,150 M€
- Soutien aux collèges privés 2,390 M€
- Aides indirectes aux collèges (y compris CIO) 0,546 M€
- Bourses départementales 0,500 M€
- Collèges numériques 0,570 M€
- Restauration dans les collèges publics 0,334 M€
- Maisons familiales et rurales 0,226 M€
- Enseignement supérieur 0,490 M€

CULTURE

2,571 M€

- Arts vivants et arts plastiques 0,900 M€
- Conservation départementale du patrimoine 0,333 M€
- Archives départementales 0,169 M€
- Bibliothèque départementale 0,461 M€
- Musée des tumulus de Bougon 0,707 M€

ACCÈS AUX SPORTS

0,798 M€

- Soutien aux clubs et aux manifestations sportives 0,510 M€
- Développement du sport pour tous 0,288 M€

VIE ASSOCIATIVE

0,466 M€

- Dispositif CG Solid'R 0,152 M€
- Autres fonds de soutien 0,066 M€
- Subventions vie locale 0,242 M€
- Médiation numérique 0,006 M€

BUDGETS ANNEXES

MAISON DÉPARTEMENTALE DE L'ENFANCE (MDE)

5,130 M€

- Subvention d'équilibre CG79 : 5,049 M€

SAMAC-79 :

0,103 M€

- Subvention d'équilibre CG79 : 0,009 M€

MUSÉE DÉPARTEMENTAL DES TUMULUS DE BOUGON

0,751 M€

- Subvention d'équilibre CG79 : 0,661 M€

RÉGIES AUTONOMES

IFFCAM

0,228 M€

- Dotations CG79 : 0,070 M€ en fonctionnement

RÉGIE DES TRANSPORTS

22,004 M€

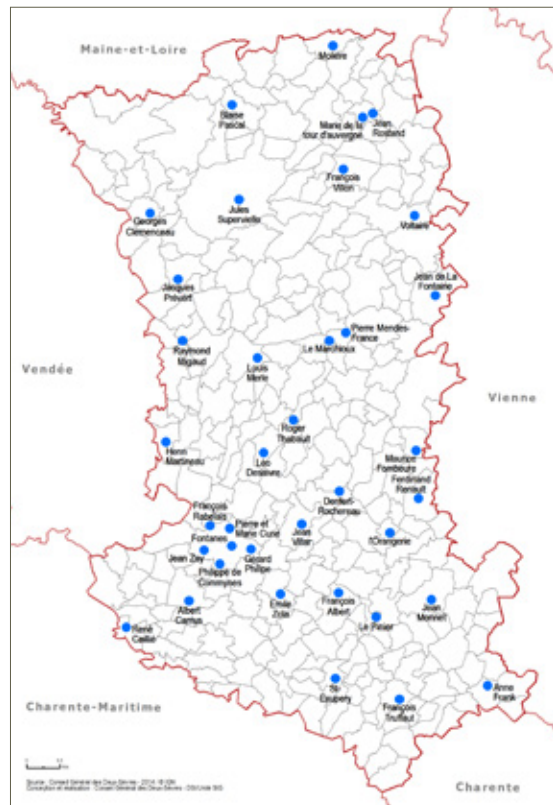
- Subvention d'exploitation CG79 : 14,936 M€

RÉGIE DES PÔLES SCIENCE ET NATURE (Zoodyssée et Cébron)

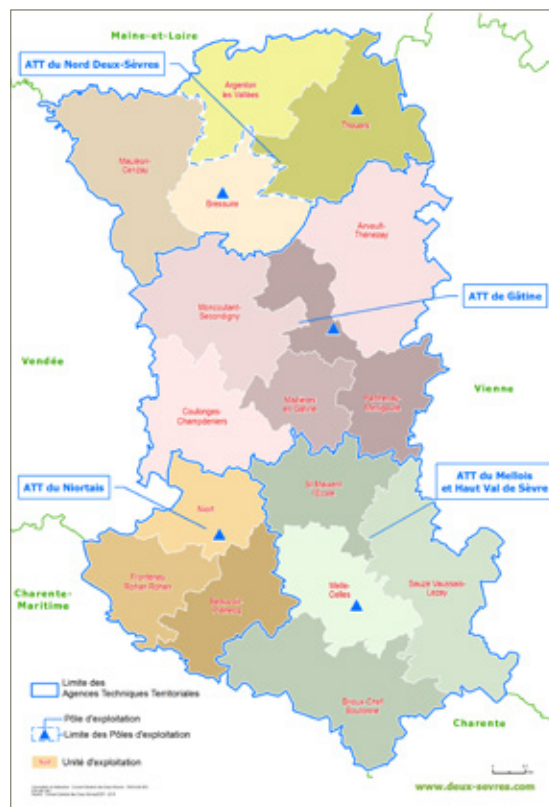
1,804 M€

- Dotations CG79 : 0,760 M€ en fonctionnement
0,250 M€ en investissement

LES COLLÈGES



LES AGENCES TECHNIQUES TERRITORIALES



**CONSEIL DÉPARTEMENTAL
DES DEUX-SEVRES**

Mail Lucie Aubrac
CS 58880 - 79021 NIORT Cedex

Tél : 05 49 06 79 79

Fax : 05 49 79 08 08

Conception et réalisation : DGS/Communication interne

Rédaction : PRM/DIFI/Yannick Marquet

Impression : Imprimerie départementale

Avril 2016



DEUX-SÈVRES
LE DÉPARTEMENT