

LES CHIFFRES CLÉS 2019



DEUX-SÈVRES
LE DÉPARTEMENT

BUDGET 2019



379,401 M€

DÉPENSES DE FONCTIONNEMENT

306,226 M€

DÉPENSES D'INVESTISSEMENT

73,175 M€

Sommaire

○ Deux-Sèvres	4
○ Repères	5
○ Recettes réelles	8
○ Taux de la fiscalité	10
○ Dépenses réelles	11
○ Dette - Autres charges financières Mouvements de trésorerie	12
○ SDIS	13
○ Moyens généraux, Ressources humaines	14
○ Agriculture - Eau Environnement	15
○ Infrastructures et équipements	16
○ Carte des agences techniques territoriales	17
○ Insertion	18
○ Personnes âgées	19
○ Personnes handicapées	19
○ Enfance - Famille	20
○ Carte des antennes médico-sociales	21
○ Education – Culture	22
○ Sports – Vie associative	22
○ Carte des collègues	23
○ Accompagnement des territoires	24
○ Budgets annexes et Régies	25
○ ID 79 Ingénierie départementale	26

au 1^{er} janvier 2019

○ SMIC

Depuis le 1^{er} janvier 2019

- Taux horaire brut	10,03 €
- Mensuel brut	1 521,22 €

○ SÉCURITÉ SOCIALE

Depuis le 1^{er} janvier 2018

- Plafond annuel	40 524 €
- Plafond mensuel	3 377 €

○ RSA

Depuis le 1^{er} avril 2018

- 1 personne seule	550,93 €
- 1 personne avec 1 enfant ou 1 personne à charge	826,40 €
- Couple sans enfant	826,40 €
- Couple avec 1 enfant ou 1 personne à charge	991,68 €
- Parent isolé avec 1 enfant à charge majoré de 235,82 € par enfant (Augmentation prévue au 1 ^{er} avril 2019)	943,28 €

○ ALLOCATIONS FAMILIALES

(Plafonds en vigueur du 1/04/2018 au 31/03/2019)

- 2 enfants	au max. 131,16 €
- 3 enfants	au max. 299,20 €
- par enfant en plus	au max. 168,05 €
- majoration enf. de 14 ans et +	au max. 65,59 €
- allocation forfaitaire	au max. 82,94 €

○ POPULATION DU DÉPARTEMENT

(au 1^{er} janvier 2019)

- Population municipale	374 743 HABITANTS
- Population totale	385 495 HABITANTS

○ POPULATION DE LA RÉGION NOUVELLE AQUITAINE

- Population municipale	5 935 603 HABITANTS
-------------------------	----------------------------

○ DENSITÉ

(INSEE)

Deux-Sèvres	62,48 HABITANTS / KM²
France (métropole)	104,06 HABITANTS / KM²

○ VILLES DE PLUS DE 10 000 HABITANTS

(population totale au 1^{er} janvier 2019)

Niort, ville chef-lieu	61 044 HABITANTS
Bressuire	20 528 HABITANTS
Parthenay	10 902 HABITANTS

○ DÉCOUPAGE ADMINISTRATIF

(population totale au 1^{er} janvier 2019)

- 3 arrondissements	205 029 HABITANTS
Niort	112 503 HABITANTS
Bressuire	67 963 HABITANTS
Parthenay	
- 17 cantons	
- 256 communes	
- Superficie	5 999 KM²

au 1^{er} janvier 2019

au 1^{er} janvier 2019

● APA

(au 30 novembre 2018)

- APA à domicile	3 775 BÉNÉFICIAIRES
- APA versée aux bénéficiaires en établissement	4 307 BÉNÉFICIAIRES
TOTAL :	8 082 BÉNÉFICIAIRES

● ALLOCATAIRES RSA

- Allocataires RSA socle payés	5 284
- Allocataires RSA majoré payés	956
- TOTAL allocataires RSA payés	6 240

● PRESTATION DE COMPENSATION DU HANDICAP (PCH)

- nombre de décisions de PCH en cours de validité	2 324 BÉNÉFICIAIRES
- aide humaine (dont 1068 à domicile exclusivement)	1 564 BÉNÉFICIAIRES
- Allocations aux adultes handicapés (AAH)	860 €

● RESSOURCES HUMAINES

(données prévisionnelles)

- Valeur du point (en € brut) depuis le 1 ^{er} février 2017	4,6860 €
Effectif du CD79 au 1 ^{er} janvier 2019 :	1 872
- Agents permanents	1 513
- Agents non permanents	297
- Autres	62

● EFFECTIFS DES COLLÈGES

- 37 Collèges publics	13 957 ÉLÈVES
- 13 Collèges privés	4 344 ÉLÈVES
- 11 Maisons familiales rurales	1 213 ÉLÈVES
- Nombre de demi-pensionnaires dans les collèges publics (soit 92,28 % des collégiens)	12 880 ÉLÈVES

● INFRASTRUCTURES

- Longueur de la voirie départementale	4 010,465 KM
--	---------------------

● DETTE DÉPARTEMENTALE

(au 1^{er} janvier 2019)

- encours de la dette	212,940 M€
- encours par habitant	568,23 €

● TRÈS HAUT DÉBIT

L'engagement fibre pour tous les Deux-Sèvriens	EN 2025
--	----------------

BP 2019

379,401 M€

○ FISCALITÉ

115,834 M€

- ▶ Panier fiscal (hors rôles complémentaires) **115,834 M€**
dont **Fiscalité modulable**
(Taxe sur le foncier bâti) **71,100 M€**
 - CVAE **21,180 M€**
 - Compensation CVAE versée
par la région (base année 2016) **5,821 M€**
 - IFRER **1,020 M€**
 - FNGIR **6,323 M€**
 - DCRTP **7,140 M€**
 - DTCE (compensations exonérations fiscales) **3,100 M€**
- ▶ Rôles complémentaires **0,150 M€**

○ DOTATIONS ET COMPENSATIONS DE L'ÉTAT

68,235 M€

- DGF **58,671 M€**
- DGD **2,508 M€**
- FCTVA **4,300 M€**
- DGE (équipement rural) **1,250 M€**
- DDEC **1,506 M€**

○ FISCALITÉ INDIRECTE ET FISCALITÉ TRANSFÉRÉE

92,900 M€

- ▶ Fiscalité indirecte **39,100 M€**
 - Taxe sur l'électricité **4,150 M€**
 - Droits de mutation **31,700 M€**
- Taxe additionnelle à certains
droits d'enregistrement **0,250 M€**
- Taxe d'aménagement **3,000 M€**

- ▶ Fiscalité transférée
et fonds de péréquation **53,800 M€**
 - Taxe sur les conventions d'assurance
(TSCA) **43,200 M€**
 - TICPE (Taxe intérieure sur consommation
produits énergétiques) **4,330 M€**
 - Fonds de péréquation des DMTO **5,470 M€**
 - Fonds de péréquation CVAE **0,800 M€**

○ FINANCEMENT DE L'AIDE SOCIALE

53,024 M€

- TICPE (part insertion RSA socle) **14,480 M€**
- TICPE (participation RSA majoré) **3,700 M€**
- Fonds APA historique **13,900 M€**
- Dotation au titre du handicap (PCH) **3,410 M€**
- Fonds de mobilisation
départemental pour l'insertion (FMDI) **1,850 M€**
- Compensation AIS **6,500 M€**
- Fonds de péréquation pour les AIS **1,590 M€**
- Conférence des financeurs **0,912 M€**
- Financement MDPH **0,480 M€**
- Recouvrement aide sociale **4,572 M€**
- Fonds Solidarité logement (FSL) **0,560 M€**
- Fonds Social Européen (FSE)
pour les actions d'insertion **1,070 M€**

○ EMPRUNTS PRÉVISIONNELS **30,900 M€**

(au BP 2019)

○ MOUVEMENTS DE TRÉSORERIE **6,830 M€**

(emprunt revolving)

○ AUTRES RECETTES RÉELLES **11,678 M€**

RAPPEL :

En 2011, les collectivités départementales ont enregistré :

- La perte de la **taxe d'habitation** et de la taxe foncière sur les propriétés **non bâties** au profit du bloc communal (communes et EPCI) après avoir perdu la taxe professionnelle en 2009,
 - Le transfert de la part régionale de la **taxe foncière sur le bâti**.
- En 2015 la perte de 51 % de la CVAE au bénéfice de la Région Nouvelle Aquitaine.

Un seul impôt local voté par le conseil départemental :
la **TAXE SUR LE FONCIER BÂTI (TFB)**

au 01/01/2019 >> **TAUX : 19,97 %**

Les produits de la fiscalité directe locale

	Produit 2019 (à taux constants)
La Taxe sur le foncier bâti . Soit 18,74 % des ressources du Département	71,100 M€
Une part de la Cotisation sur la Valeur Ajoutée des Entreprises (CVAE) Composante de la Contribution Economique Territoriale dont les taux sont fixés au niveau national. Après le vote de la loi NOTRe, la part de CVAE revenant aux Départements est passée de 48,5 % à 23,5 % (la différence étant reversée désormais aux régions) + le retour de CVAE de la région au titre des transports.	21,180 M€
Une part des Impositions forfaitaires sur les entreprises de réseaux (IFER) fixées elles aussi au plan national	1,020 M€

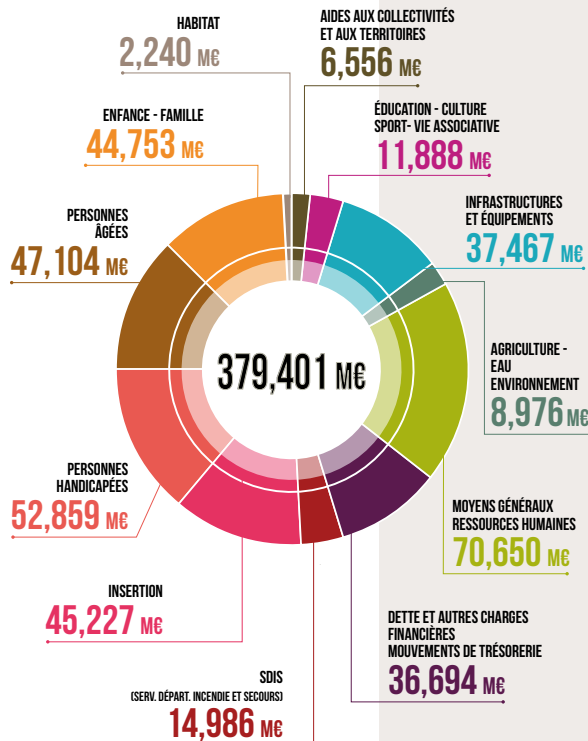
Ces ressources sont complétées par :

Le Fonds national de garantie individuelle de ressources (FNGIR)	6,323 M€
La Dotation de compensation de réforme de la taxe professionnelle (DCRTP) et de transfert de compensation d'exonérations (DTCE)	10,240 M€

BP 2019

379,401 M€

Les grandes masses financières par commissions



BP 2019

36,694 M€

○ DETTE ET AUTRES CHARGES FINANCIÈRES	29,429 M€
▶ Gestion active de la dette	26,160 M€
- Annuités de la dette (avec ICNE)	26,140 M€
- Intérêts ligne de trésorerie	0,020 M€
▶ Finances :	3,269 M€
- Dépenses imprévues	0,549 M€
- Opérations de gestion	0,413 M€
- Péréquation AIS (prélèv. sur DMTO)	2,307 M€
- Autres reversements	0,435 M€
○ MOUVEMENTS DE TRÉSORERIE ET REFINANCEMENT DE LA DETTE	6,830 M€
- CLTR (identique en recettes)	6,830 M€

BP 2019

14,986 M€

○ SDIS :	14,986 M€
- Contribution départementale	14,986 M€

BP 2019

70,650 M€

MOYENS GÉNÉRAUX
ADMINISTRATIFS ET TECHNIQUES **3,850 M€**

- Frais d'administration générale **1,215 M€**
- Communication **0,599 M€**
- Systèmes d'information
et des télécommunications **2,036 M€**

RESSOURCES HUMAINES : **64,922 M€**
(hors assistants familiaux)

- Personnel CD **64,372 M€**
- Personnel extérieur (dont intérim) **0,550 M€**

EXERCICE DE LA FONCTION
DE CONSEILLER DÉPARTEMENTAL **1,878 M€**

- Indemnités et frais de fonction **1,769 M€**
- Fonctionnement du cabinet
du Président **0,109 M€**

BP 2019

8,976 M€

PROJET AGRICOLE
DÉPARTEMENTAL **1,931 M€**

- Développement des produits agricoles **0,771 M€**
- Sécurité sanitaire et alimentaire **1,160 M€**

POLITIQUE DE L'EAU **1,373 M€**

- ▶ Eau potable et assainissement **0,672 M€**
 - Aides aux collectivités **0,590 M€**
 - Ingénierie **0,082 M€**
- ▶ Rivières **0,701 M€**
 - Aide aux syndicats hydrauliques **0,178 M€**
 - Participations aux institutions
départementales **0,452 M€**
 - Réseau de suivi de la qualité
des rivières **0,071 M€**

ENVIRONNEMENT **4,375 M€**

- Les pôles sciences et nature **2,870 M€**
- Plan départemental des itinéraires des
promenades et randonnées (PDIPR) **1,505 M€**

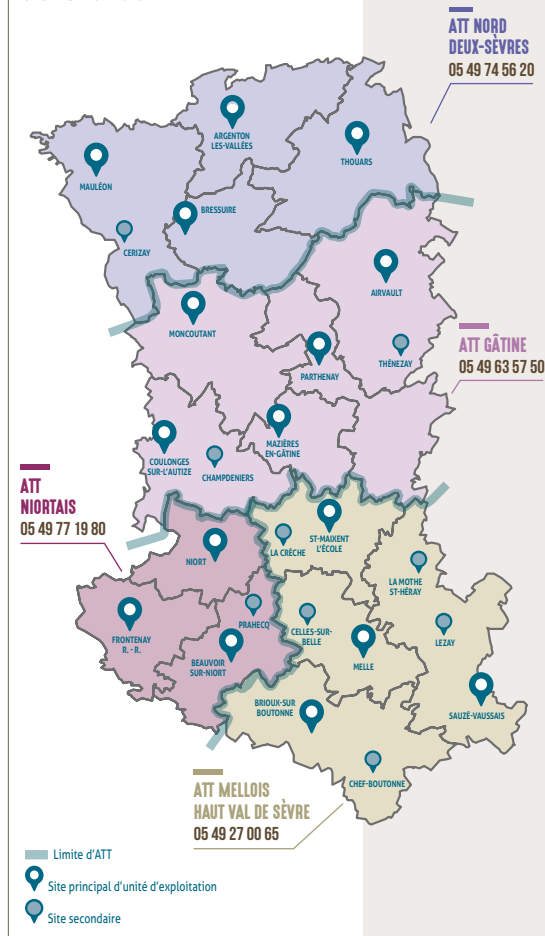
AMÉNAGEMENTS FONCIERS **1,297 M€**

BP 2019

37,467 M€

ROUTES	12,488 M€
<i>4010,465 km de routes départementales</i>	
▶ Maintenance du réseau routier	9,973 M€
▶ Développement des infrastructures	2,515 M€
- Développement du réseau structurant (RRIR)	0,799 M€
- Aménagement des RD	1,716 M€
AMÉNAGEMENT NUMÉRIQUE	6,638 M€
- Très haut débit	6,229 M€
- Haut débit	0,409 M€
AFFAIRES FONCIÈRES ET IMMOBILIÈRES	0,857 M€
BÂTIMENTS ET MOYENS TECHNIQUES	17,484 M€
▶ Construction et aménagement des bâtiments	12,188 M€
- Collèges	10,200 M€
- Bâtiments sociaux	0,254 M€
- Sites majeurs du Département	0,172 M€
- Bâtiments administratifs et de sécurité	0,562 M€
▶ Parc automobile	2,122 M€
▶ Exploitation des bâtiments	2,743 M€
▶ Gestion du patrimoine immobilier	0,431 M€

ORGANISATION 2018



BP 2019	47,467 M€
○ INSERTION	45,227 M€
▶ Allocations	41,343 M€
- Allocations RSA	40,128 M€
- Contrats uniques d'insertion	1,215 M€
▶ Accompagnement des allocataires	3,784 M€
- Référence unique	0,578 M€
- Actions d'insertion professionnelle du parcours vers l'emploi	0,357 M€
- Actions d'insertion professionnelle par l'économie	0,913 M€
- Actions retour à l'emploi	0,300 M€
- Actions d'insertion sociale	0,236 M€
- Actions d'insertion financées par le FSE	1,400 M€
▶ Fonds d'aide aux jeunes (FDAJ)	0,100 M€
○ HABITAT	2,240 M€
- Habitat diversifié	0,300 M€
- Fonds de solidarité logement (FSL)	1,820 M€
- Transition énergétique	0,120 M€

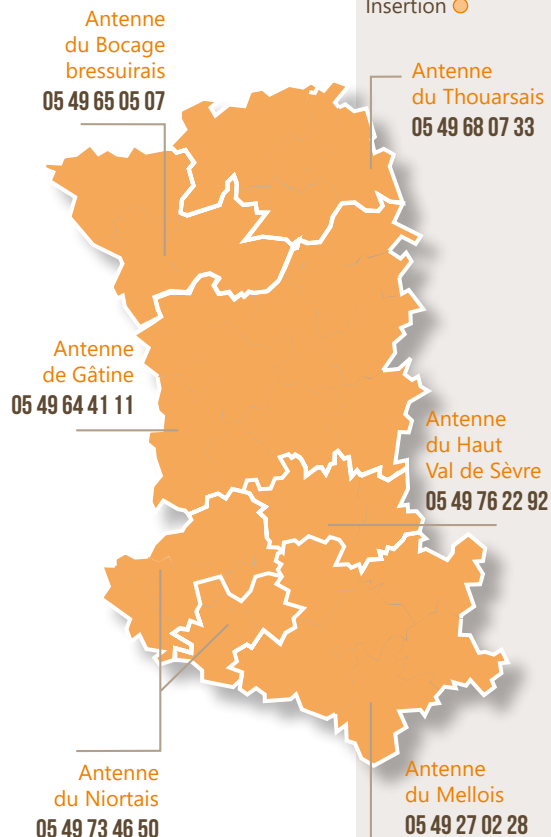
BP 2019	99,963 M€
○ PERSONNES ÂGÉES	47,104 M€
- Maintien à domicile	16,755 M€
- Personnes âgées en établissement	28,675 M€
- Coordination autour de la personne âgée	1,674 M€
○ PERSONNES HANDICAPÉES	52,859 M€
- Aides à la personne à domicile	18,194 M€
- Hébergement en établissements, foyers de vie et autres accueils	31,995 M€
- Intégration sociale de la personne handicapée (dont fonctionnement de la MDPH : 0,910 M€ dont transports adaptés : 1,700 M€)	2,670 M€

BP 2018

44,753 M€

○ PROTECTION MATERNELLE ET INFANTILE	24,517 M€
▶ Hébergement et vie quotidienne	19,286 M€
▶ Maison Départementale de l'Enfance (MDE)	5,231 M€
○ ASSISTANTS FAMILIAUX (charges de personnel et d'allocations)	15,932 M€
○ ALTERNATIVES AU PLACEMENT	2,400 M€
○ PRÉVENTION SOUTIEN PARENTALITÉ	1,904 M€

- Polyvalence ○
- Protection maternelle et infantile ○
- Aide sociale à l'enfance ○
- Solidarité et autonomie ○
- Insertion ○



BP 2019

11,888 M€

ÉDUCATION

8,090 M€

- Soutien aux collèges publics **3,310 M€**
- Soutien aux collèges privés **2,520 M€**
- Aides indirectes aux collèges **0,744 M€**
- Collèges numériques **0,467 M€**
- Restauration collèges publics : (actions spécifiques) **0,396 M€**
- Maisons Familiales et Rurales (MFR) **0,224 M€**
- Enseignement supérieur **0,429 M€**

CULTURE

2,627 M€

- Arts vivants et arts plastiques **0,844 M€**
- Conservation départementale du patrimoine **0,296 M€**
- Archives départementales **0,201 M€**
- Médiathèque départementale **0,395 M€**
- Musée des tumulus de Bougon **0,891 M€**

ACCÈS AUX SPORTS

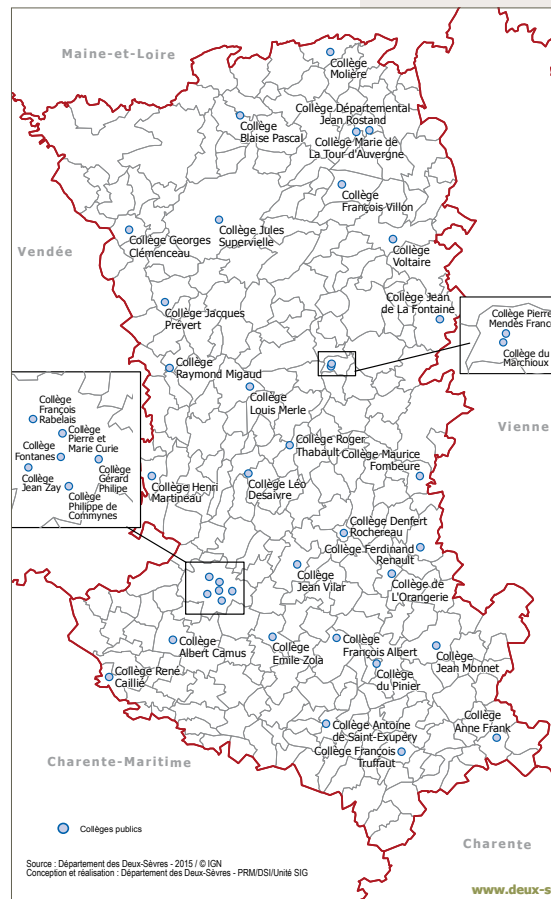
0,793 M€

- Soutien aux clubs et aux manifestations sportives **0,495 M€**
- Développement du sport pour tous **0,298 M€**

VIE ASSOCIATIVE

0,378 M€

- Associations socio-culturelles **0,156 M€**
- Subventions vie locale **0,222 M€**



BP 2019

6,556 M€

- APPUI AUX TERRITOIRES **5,842 M€**
 - Partenariats permanents hors PROXIMA (dont CAUE) **0,440 M€**
 - CAP 79 **4,800 M€**
 - Contrat départemental pour l'attractivité territoriale (CDAT) **0,602 M€**
- PROMOTION DU TERRITOIRE **0,009 M€**
- INGÉNIERIE TERRITORIALE **0,460 M€**
- TOURIME **0,239 M€**
- AFFAIRES EUROPÉENNES **0,006 M€**

BUDGETS ANNEXES

- MAISON DÉPARTEMENTALE DE L'ENFANCE (MDE) **5,356 M€**
 - Subvention d'équilibre CD79 : 5,231 M€
- MUSÉE DÉPARTEMENTAL DES TUMULUS DE BOUGON **0,820 M€**
 - Subvention d'équilibre CD79 : 0,680 M€
- ZOODYSSÉE **3,242 M€**
 - Subvention d'équilibre CD79 : 1,024 M€

RÉGIES AUTONOMES

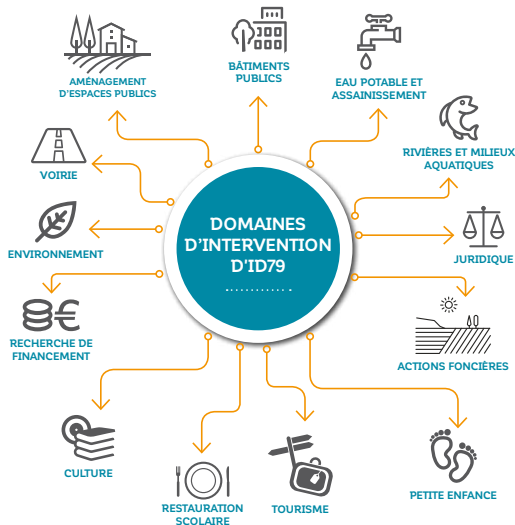
- IFFCAM **0,360 M€**
 - Dotations CD79 : 0,118 M€ en fonctionnement

LES MISSIONS

Outil d'aide à la décision et à la conduite de projets, ID79 est chargée d'apporter une **assistance d'ordre administrative, financière, juridique et technique** à ses adhérents.

Elle vise à faciliter le montage, le lancement et la réussite des projets par un accompagnement technique global.

LES DOMAINES D' ACTIONS



LES MODALITÉS D'ADHÉSION

L'adhésion est un **préalable** à l'intervention de l'Agence. Les cotisations annuelles sont forfaitaires et varient en fonction des tranches de population.

(Tarifs indicatifs dans l'attente d'une décision de l'assemblée générale d'ID79).

Pour les communes*

• moins de 500 habitants	100 €
• de 501 à 1 000 habitants	200 €
• de 1 001 à 2 000 habitants	400 €
• de 2 001 à 5 000 habitants	1 500 €
• de 5 001 à 10 000 habitants	2 500 €
• plus de 10 000 habitants	4 000 €

* Pour les adhérents CAUE, le montant de leur cotisation CAUE viendra en déduction des tarifs mentionnés ci-dessus.

Pour les communes nouvelles, leur nouvelle population totale s'applique.

Pour les intercommunalités

Deux options possibles :

- adhésion complète (ingénierie + eau/assainissement)
- adhésion uniquement sur les compétences eau, assainissement, rivières et milieux aquatiques. Dans cette éventualité, il est possible de compléter dans un second temps par une cotisation à l'offre d'ingénierie.

Adhésion complète*

• moins de 10 000 habitants	2 500 €
• de 10 000 à 30 000 habitants	4 000 €
• plus 30 000 habitants	6 500 €

* Pour les adhérents CAUE, le montant de leur cotisation CAUE viendra en déduction des tarifs mentionnés ci-dessus.

DES QUESTIONS ?

Contactez l'agence ID79
 au **05 49 06 77 14**
 et par email id79@deux-sevres.fr



**DÉPARTEMENT
DES DEUX-SEVRES**

Mail Lucie Aubrac
CS 58880 - 79021 NIORT Cedex
Tél : 05 49 06 79 79

Conception et réalisation : DGS/Communication interne
Rédaction : PRM/DIFI
Impression : Centre éditique
Mai 2019